

西藏新添 33 名等级唐卡画师

西藏自治区文化厅近日新命名 33 名等级唐卡画师。这批画师表示,未来其精品在被寺庙、信众供奉的同时,不排除进入艺术品收藏市场,以订制服务形式满足广大唐卡爱好者需求。

唐卡被誉为“随身佛”,是用彩缎装裱后悬挂供奉的宗教卷轴画,距今已有 1300 多年历史。西藏是唐卡艺术的发源地,以勉唐、勉萨、钦孜、噶玛噶赤等流派为主。

此次新命名的 33 名等级唐卡画师中,有一级唐卡画师 4 人,二级唐卡画师 19 人,三级唐卡画师 10 人。至此,西藏等级画师总数达到 99 人。

荣获西藏一级唐卡画师称号的克珠多杰刚满 20 岁,却已有 6 年唐卡绘画经验。他告诉记者,唐卡的价格主要取决于其艺术性、颜料选择、精细程度、创作主题等也是决定其价格的关键因素。

“随着西藏旅游业迅速发展,作为优秀藏文化代表之一的唐卡,越来越受到海内外收藏者青睐。”克珠多杰说,“面对来自海内外的订购者,只要他们说清楚唐卡主题和风格,我们会量身创作。”

在众多唐卡门类中,堆绣唐卡独具风格。西藏一级唐卡画师、拉萨堆绣唐卡传承人罗布创作的精品唐卡大多耗时半年以上,他的部分作品选取具有文物价值的绸缎拼接、缝制,其上缀饰珍珠、珊瑚等,市场价甚至超过百万元。

据记者了解,目前我国唐卡市场还不甚规范,一些市场炒作标准与唐卡艺术本身的价值存在差距。自治区非遗保护中心负责人阿旺旦增说,目前西藏唐卡正处于生产性保护阶段,重心在于传承技艺、打造精品,因此唐卡创作周期长、产量少,但艺术价值高。

业内专家提醒,评判一幅唐卡的价值,首先要看画师是否严格遵守《造像度量经》等传统绘画规范;同时,不能只看唐卡制作工序的精细程度而忽视其艺术审美的综合考量。

宁夏学者将整理并解读英藏黑水城文献

从黑白的缩微胶片到高清的彩色照片,宁夏西夏学者计划用三年时间重新整理出版英藏黑水城文献资料,同时为每一张残片定名并进行汉文翻译及解读。

这此文献的整理和研究工作由北方民族大学和宁夏档案馆联合进行,著名西夏学者聂鸿音教授主持。

据北方民族大学党委书记任维楨介绍,从 2002 年起,该校就陆续与国内相关单位和机构合作整理出版了《英藏黑水城文献》、《发藏敦煌西夏文献》和《日本藏西夏文献》,为学者研究西夏文献提供了方便。

“但过去出版的《英藏黑水城文献》是利用传统的缩微胶片印制,清晰度低,或多或少给深入研究带来一些不便。此次宁夏档案馆花费 50 万元从大英图书馆拍回高清彩色照片,并且由对方提供详细数据,毫无疑问有利于深入研究这批文献。”任维楨说。

据介绍,此次整理和研究的英藏黑水城文献照片共 8000 张,绝大部分为西夏文,有少量汉文和藏文。据初步考证,文献多为西夏佛经残本。

“我们不仅要出版这些文献的高清照片,而且要为每一幅残片定名、翻译,这是难度最大的。虽然现在西夏学者已经破译了西夏文字,但因为语法结构等仍存在疑惑,要对所有文字进行翻译并不容易。”北方民族大学西夏研究所所所长景永时说。

西夏王朝是中国历史上一个重要的少数民族政权,建都在今宁夏银川市,鼎盛时期曾与南宋、辽、金鼎足而立,疆域横跨今宁夏、甘肃、青海、陕西、内蒙古等地,自公元 1038 年至公元 1227 年间,历时 189 年。(本栏据新华社电)

新闻资讯 |

1-8 月 全州耕地占用税强势增长

本报讯(局办)今年以来,甘孜地税进一步加强对耕地占用税的征收管理,有力地支撑了全州地税收入保持快速增长。截至上月底,全州耕地占用税入库 11,704 万元,同比增幅达 212.19%,增收 7,955 万元。

今年以来,州、县(市)地税局进一步加强工作汇报力度,在各级党委的高位推动下,协调落实了金沙江上游水电开发、两河口电站开发、交通建设项目占地等耕地占用税入

库事宜;深入相关企业开展税收调研,进一步增强与企业的沟通衔接,特别加大了对重点水电开发项目的跟踪监控,强化全州水电企业税收征收管理,有效堵塞征管漏洞;与发改、国土等部门密切合作,及时搜集和掌握了全州耕地占用税的详细测算依据,建立项目管理档案,严格跟踪项目进度,及时了解耕地占用情况,认真制定详细的入库计划,确保耕地占用税均衡入库。

为满足农牧户用电需求,该县加强与省、州发改委和电力公司的衔接和沟通,争取到 562 套太阳能发电设备,解决了全县 6 个乡镇 12 个村 562 户农牧民群众的用电难问题。截至目前,该县太阳能光伏发电发放工作已全面完成。

丹巴县 562 户农牧民喜领太阳能发电设备

本报讯(八牙格绒)9月13日,丹巴县半崩门乡腊月山村热闹非凡,原来这里正在给村民免费发放太阳能光伏发电系统设备。“我家住在偏远山区,电压不稳,用电难,特别是冬季用电更难。今天县里给我们免费发放太阳能发电设备,中兴公司还派人到现场教我们如何使用,今后,不用再担心家里的用电了!”村民王成有高兴地说。

近年来,通过无电地区电力建设项目和农网改造升级项目的实

施,该县大部分地区农牧民用电难的问题得到有效解决。但由于受特殊地理条件的影响,该县边远偏僻地区电力建设相对滞后,仍有一部分农牧民存在用电难的问题。

为满

乡城县 援藏干部重调研倾力扶贫

本报讯(李晓林)“欢迎县农牧和科技局领导和泸州援藏干部深入我村开展农业产业扶贫项目调研,并为我村制定切实可行的农业产业扶贫规划,让我村脱贫致富有了目标和方向。”这是近日乡城县然乌乡纳木村党支部书记木格绒率村民迎接调研组时说的内心话。

为推动该县县业产业扶贫工作,8月中旬以来,泸州援藏干部杨汝才、李晓林分别牵头负责开展乡城县农业产业扶贫项目调研、扶贫项目规划及实施方案拟定工作。他们利用三天的时间,深入全县 12 个乡镇 42 个贫困村 1464 户进行扶贫对象、扶贫项目精准

调研,在广泛征求乡镇、村两委和农户意见的基础上,根据各贫困村实际情况,规划编制了优质粮油生产、绿色蔬菜种植、耕地整理、特色水果基地建设、草原牧业、高原畜禽、养殖、农产品初加工、农村商贸等 9 个扶贫项目,合计总投资 6515.84 万元。

两位援藏干部表示,他们将按照省农业厅相关要求,继续在乡城县扎实开展农业产业技术扶贫工作,并深入帮扶贫困村开展“五个一行动”,协助编制一个农业产业扶贫规划,积极推广一批主导品种和主推技术,帮助培育一批农业科技示范户,指导培育一批新型农业经营主体,帮助发展一个主导产业。

我州 培训青年导游讲解员

本报讯(旅文)为进一步加大我州旅游专业人才培养力度,结合我州旅游发展实际需求,9月9日至11日,由广州市旅游局主办,共青团甘孜州委、州旅游发展委员会承办的甘孜州青年导游讲解员培训班在康举办。来自我州重点旅游县以及海螺沟、稻城亚丁景区管理局的 90 名青年导游、青年讲解员参加了培训。

此次培训特别邀请广之旅国际旅行社原副总经理、广州商学院旅游管理系副教授孙明光倾情授课,课程涵盖了讲解员服务流程及突发事件处理、讲解发声与表达技巧训练、讲解员职业形象塑造以及宗教文化民族文化等知识,培训老师还对学员的现场演练和模拟讲解逐一进行了点评。

今年上半年,泸定县家庭承包经营农户土地流转面积 1530 亩,新增 11 个专业合作社,全县各类登记注册的农民专业合作社 2003 人,带动非成员户 5211 户。

近年来,泸定县委、县政府明确了以推进“5 万亩特色水果(青脆李、甜樱桃和苹果)、5 万亩高产核桃、5 万亩优质魔芋”的“三个五万亩”特色生态产业建设为核心,实施高半山“扶贫攻坚”。

目前,全县登记认证的“三品一标”农产品 24 个,无公害农产品产地整体认证面积 4871.02 公顷,“桑吉卓玛”青稞酒、红樱桃、黄草坪“雪域野农”苹果、冷碛“幸福仙桃”等本土品牌,受到消费者好评,“品牌”化的产业路越走越宽。

“你看这个鸡枞菌长得多好,农民的收入也是一年比一年好。”泸定县农办主任万俊蓉给记者翻看她手机里的照片,除鸡枞菌,泸定县的核桃、魔芋、木耳、特色水果及蔬菜的名声也越来越大,并逐渐成为泸定的一张新名片。

泸定县委副书记、县长祝邦文告诉记者,“下一步,我们将继续推进以高半山为主的全县农村扶贫攻坚,推进新村建设和魔芋、蔬菜、特色水果等农业产业发展,进一步加快水电路桥等农村基础设施建设,改善乡村环境,强化产业扶贫,增加百姓收入,力争提前 2 年打赢这场扶贫‘攻坚战’。”

产业定制,精准到户,大渡河畔,群山之间,泸定县境,一场扶贫攻坚战役正全面打响。

决战全面小康 全力精准扶贫

认真贯彻落实州委十届七次全会精神



德成乡新貌。

变“输血”为“造血” 培育富民惠民产业

德威乡伍玉香家的院子里,铺满了新采摘的核桃,走路都无从下脚。“我们家的核桃一年能卖十几万,核桃树占了半个山坡,因为我们做得好,县林业局还专门给我们奖励,免费给我们草种,听说下一步还会给我们把路修到山上,这样以后我们家采摘运输核桃就更方便了!”

和海水子村村民叶夫贵一样,很多村民都知道路通了,生活方便了,但他们不知道的是,近几年,泸定县完成农村公路建设 321.88 公里,今年,还将投入资金 5000 万元,在全县 10 个乡镇实施 49 条 199.9 公里通村通达、通村通畅公路建设。

“我们村里的灌溉渠道早就修到果树下了,县里现在正在支持我们搞滴灌,这样既节水又高效。”黄草坪村的老党员葛平说:“2009 年以前,村里没有产业,2009 年以后,路通了,大家才开始发展产业。”

目前,泸定县已投入资金 3609 万元,启动实施农村公路建设 50 条,完成 15 条 47.05 公里,正在建设 35 条 164.895 公里。

除了道路,水利工程建设也如火如荼。全县 10 个乡镇 36 个项目点的安全饮水,已完成财评,正在招标;4 个乡镇 7 个村实施的节水灌溉、河道疏浚和饮水除氟项目正在招标;6 个乡镇 10 个村实施“4·20”灾后农灌堰恢复项目已完成 90%。

此外,田坝 110 千伏输变电工程建设启动,8 个乡镇 33 个村的农网改造正在进行,将解决 1.8 万人的用电问题,目

“量身定制”扶贫措施 一个都不落下

初秋 9 月,已有凉意。记者走进泸定县高半山村加那乡海水子村,立在村头的扶贫帮扶一览表却带来阵阵暖意。

海水子的扶贫表上,全村贫困户建档立卡卡 40 户 170 人,表格对每一户的经济收入及来源、家庭基本情况、致贫原因、需要解决的问题进行了一一列举,并针对每家每户制定了帮扶措施,确定了帮扶单位、帮扶责任人和脱贫年限。

“村长,支书,乡党委书记,他们的电话我们都有,有事可以打电话找到他们,以前,家里好穷啊,现在通过国家政策帮扶,进出村的路修得很好,很方便,家里的收入来源多了,种果种菜都可以了,农忙时在家忙,农闲了出去打工。”村民叶夫贵说,以前村里的人买生活必需品都很困难,现在需要什么东西,打个电话就能送到村里。

舒远贵也是海水子村的扶贫对象,他家有两个劳动力,贫困原因是缺技术,乡里为他制定的帮扶措施是:参加专业核桃和蔬菜技术培训,提高种植和养殖技术;争取项目政策支持。

加那乡党委书记牟俊告诉记者:“全乡扶贫工作分类定制,精准确定扶贫对象,推行实名制管理,量身定制扶贫措施,实现‘一村一策’、‘一户一方案’、‘一人一办法’的分类扶持。我们都听村民的,村里适合种什么,我们就发展什么。”

“精准扶贫‘不能落下一个人’,扶贫对象要分类统计,加强指导,细化实施,要确定帮扶责任人,定时间,定要求,定措施,排查原因,逐条对照,制定措施,建章立制,整合力量,落实到人,限期摘帽;同时,做到五个明白,即:贫困户本身要明白、帮助措施要明白、村上要明白、乡上要明白、领导干部要明白。”泸定县委

因连续降雨 康定发生多起地质灾害

道康定城内被阻路段已被疏通,过往车辆开始正常通行,附近居民开始陆续返回家中。

记者从康定市国土资源局负责人处了解到,连日来康定市连续降雨,造成山体泥土松散形成坡面泥石流,导致 318 国道中断,东关居民点道路被掩埋,周边建筑物围墙等附属物遭受一定损坏。当日晚 20 时 30 分左右,被转移人员已住进了政府搭建的临时帐篷,康定市各相关部门已安排人员 24 小时应急值班,对随时可能发生的灾害做好防范。

“由于连日来的大雨,康定市折多河水位上涨,康中校实验小学、公主桥村、白土坎村部分路段也出现了小方量的泥石流和塌方。据了解,康定市共有 170 多处地质灾害点,郭达山、跑马山、北门一带属于重点监测点。”州防灾减灾办公室相关负责人说。

又讯 另据了解,9月19日下午3时18分,康定姑咱镇接到四川民院电话报告:在四川民院 A 校区前校门至后校门之间,因连续降雨发生岩体崩塌,滚落的飞石将学校围墙及校内一打字复印店损毁,导致复印店一工作人员死亡。

灾情发生后,康定市立即组织国土、公安、交警等部门组成工作组赶赴事发现场进行处理。工作组到场后立即对围观群众进行疏散,做好死者家属的安抚工作,并衔接四川民院,要求做好学生的管理工作,确保现场秩序正常。此次岩崩坍塌的山石约 30 余方,直接影响 S211 线的正常交通,工作组随后安排了两台装载机对坍塌岩石进行清除,姑咱交警中队加强了对该路段的交通管制。

另据悉,9月18日,康定市孔玉乡境内还发生不明原因地陷。

防火减灾 共创和谐

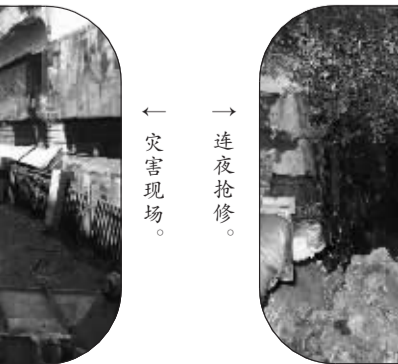
本报讯(肖青 张峰文/图)9月19日13时43分,甘孜消防部门接到群众报警,康定市炉城镇东关居民点发生泥石流。第一时间,消防官兵、武警森林部队、公安交警到达现场。据悉,事发时大量泥浆裹着石块冲向道路,并推移停泊在路上的汽车,导致 318 国道中断,所幸无人伤亡。

灾害发生后,州市立即启动应急预案。康定市委、市政府、消防、交通、公安等部门人员立即到达现场开展救援抢险,并对灾害点居民和围观群众进行紧急疏散转移。在救援中,由于道路被泥石流阻断,附近居民无法转移、疏散,消防官兵立即分成两组开展救援,一组用挖掘机将被困车辆拖离灾害现场,另一组对被困在居民楼的群众进行紧急疏散。

当日下午 17 时 10 分左右,318 国



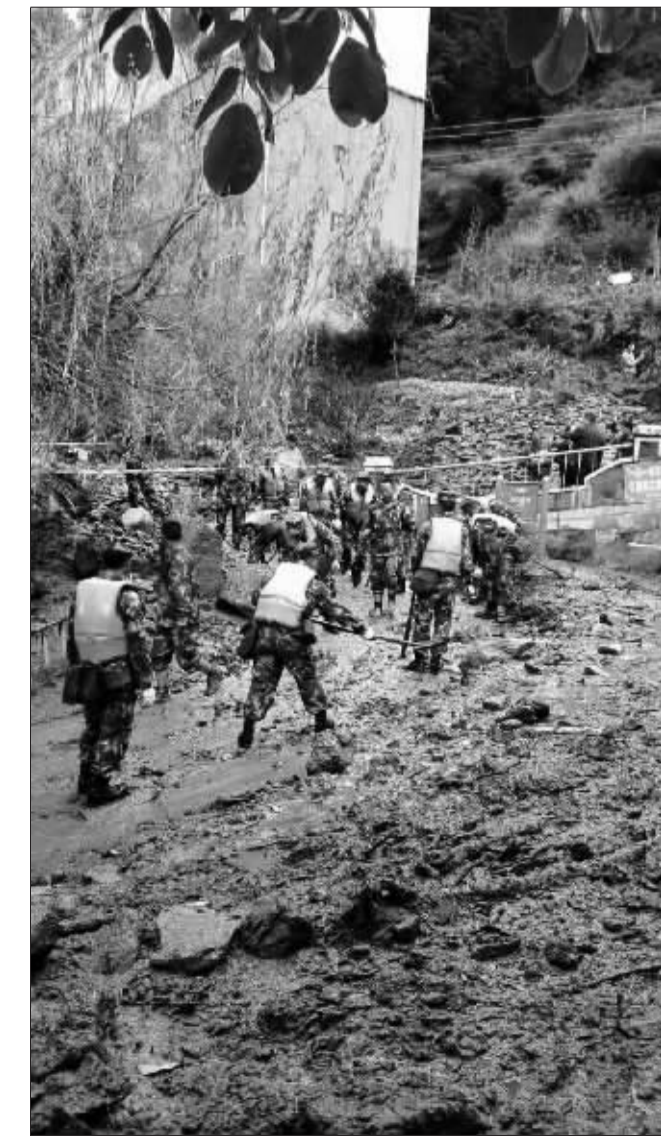
← 抢险救援现场。



↓ 冲毁路段。



← 连夜抢修。



G318 线二康路 小天都路段路基被冲毁

提示:过往车辆请注意观察,缓慢通行

本报讯(邓翰卿 贺淑明/文)由于连降暴雨,康定市城区河流水位暴涨。9月17日,泸定公路分局瓦斯沟养护站在道路巡查中发现国道 318 线二康路小天都路段 K2824+800 处路基被山洪冲毁,形成缺口。发现险情后,该分局第一时间组织人员对危险路段实行交通管制,安排专人负责在缺口上、下方向提示过往行人及车辆,并及时拟定应急抢险方案。截止目前,路基右侧被冲毁路段长达 45 米,宽 5.9 米,路基被水渡空,道路混凝土面层悬空 15 米,仅左侧车道勉强通行。因水流湍急,不利于及时恢复路基,目前该路段已实行交通管制,该分局提示过往车辆要注意观察,缓慢通行。