

# 318 世界旅游目的地示范段助推我州旅游发展

318国道东起上海、西至西藏,总里程达5000余公里,横贯中国大陆多个省市区,汇聚了国内众多世界级自然景观和人文遗迹,被《中国国家地理》和《美国国家地理》公推为中国最美景观大道,与美国66号、1号、90号三大景观大道齐名,特别是318线四川段是低海拔向高海拔、内陆山区向高原藏区过渡的重要纽带,是连接海螺沟、木格措、四姑娘、稻城亚丁、云南迪庆、丽江等知名景区(点)的川西旅游环线和大香格里拉环线的重要通道,境内自然风光叹为观止,生态气候丰富多样,历史人文古朴厚重,是最适宜大众游人观光、休闲、度假、探秘和运动的国际黄金自驾游带。

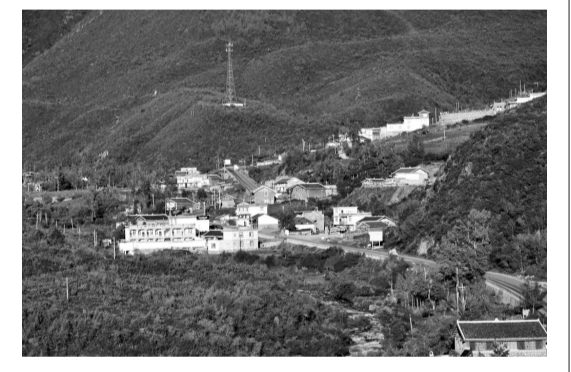
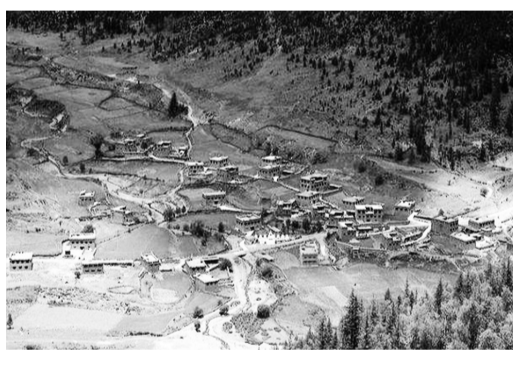
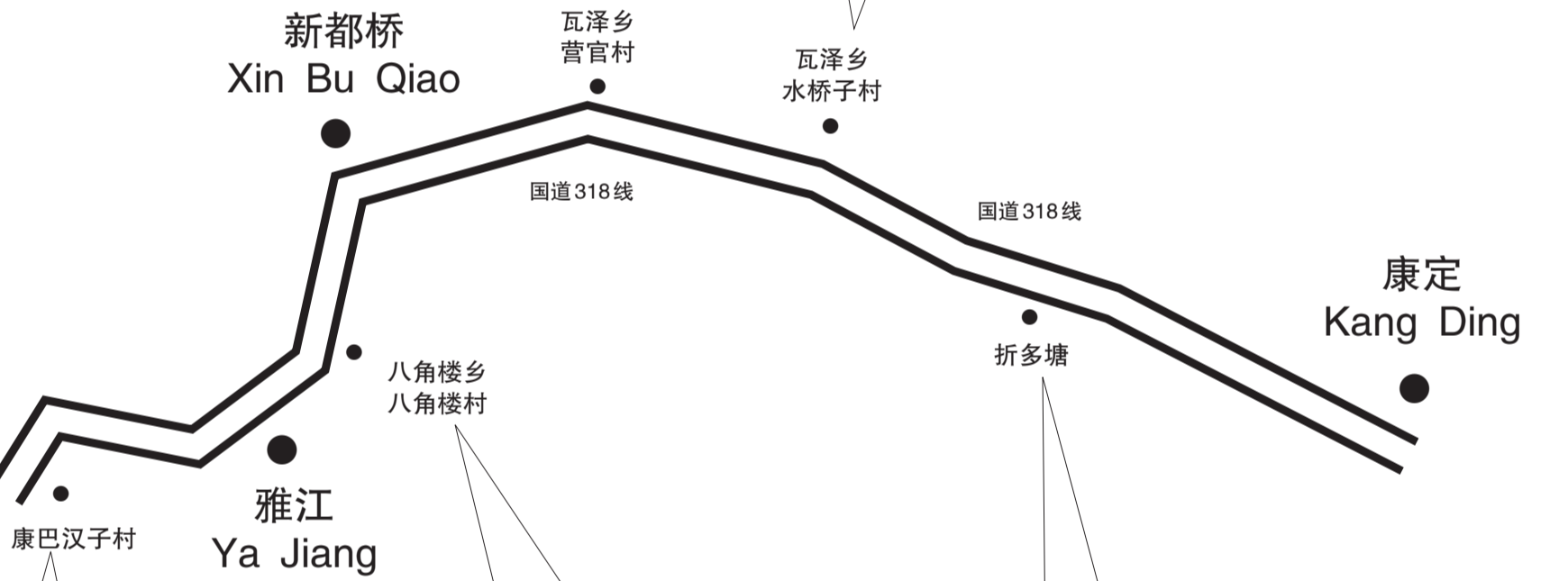
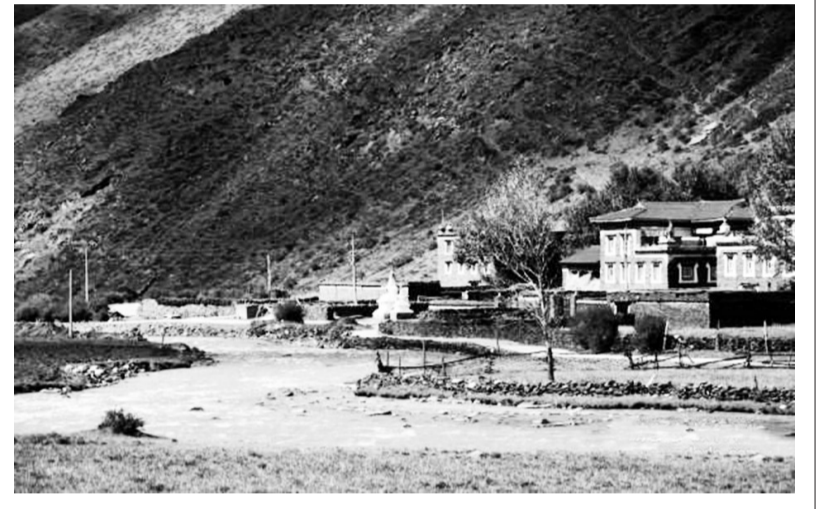
■本报记者 宋志勇 秦松

日前,记者从州旅游发展委员会获悉,按照2016年11月7日省政府旅游发展工作专题会议审定的《全省旅游发展思路及重点工作报告》,“十三五”时期,全省着力构建“五大旅游区域、十大旅游目的地、十大旅游精品线路”旅游发展新格局,全面实

施“515”战略,重点打造藏区特色旅游,大力提升精品旅游线路公共服务和基础设施水平,推动藏区经济社会全面快速发展。近日,省旅游产业发展领导小组办公室下发了关于召开重点项目示范段工程推进会的通知,作为2017年省级重点旅游项目,省级旅游发展专项资金补贴318世界旅游目的示范

段项目2000万元,用于318国道康定至雅江段约200公里。按照安排,318世界旅游目的地示范段项目建设地点位于318国道康定至雅江段沿线约200公里,拟打造5个特色民族村寨,建设5个一体化观景平台和5个综合服务站,建设内容主要包括旅游厕所、停车场、旅游商品

购物点、通讯设施、应急救援设施等。我州将在318国道康定至雅江段内打造哪5个特色民族村寨?建设哪5个一体化观景平台和综合服务站?将为我州旅游发展带来什么样的作用?我州将采取怎样的措施推进项目建设?为此,记者来到州旅游发展委员会进行打探。



5个特色民族村寨分别是:康定市折多塘村、瓦泽乡水桥子村、瓦泽乡营官村,雅江县康巴汉子村、八角楼乡八角楼村。主要任务:一是整合各种涉农补助资金,解决交通主干道至村寨连接路问题。二是依托乡(镇)政府所在地设立游客咨询服务中心,依托乡(镇)卫生院设立医疗救助点,增设高压氧舱、高原应急救援设备,与县级及以上人民医院签订120急救协议,及时为游客提供必要的医疗服务。三是在适当区域设立旅游商品购物点和旅游厕所等配套服务设施。四是引导和支持当地群众有序参与旅游服务,丰富餐饮、住宿、购物等旅游业态。通过实施以上措施,逐步改善旅游村寨生态环境和接待条件。

5个一体化观景平台分别是:康定市折多山观景平台、新都桥观景平台、瓦泽乡观景平台,雅江县天路十八弯航拍基地观景平台、高尔寺隧道观景平台;主要任务:解决进州游客观景、停车、照相、入厕、购物难的突出问题。

5个综合服务站分别是:康定市折多山旅游综合服务中心、新都桥旅游综合服务站、瓦泽乡旅游综合服务站、雅江县格宗综合服务站、红龙乡旅游综合服务站。主要任务:结合国道318自驾营地建设,整合旅游要素和服务功能,提高旅游沿线旅游服务保障能力和水平。

在实施318世界旅游目的示范段建设项目的同时,我们拟采取政府主导与市场运作相结合的方式优化资源配置,通过招商引资方式适当配置经营性、服务性项目,靠市场机制打破资金瓶颈,承接和延伸产业链条。我州将采取怎样的措施加快推进318世界旅游目的示范段项目建设?今年年内我州将完成318世界旅游目的示范段项目全部建设任务,将采用各环节前后紧密衔接、有的环节同时开展、有的环节交叉进行的方式提高项目建设进度。

在采访中,记者了解到为确保项目建设加快推进和取得实效,州旅发委将牵头负责项目的组织领导和统筹协调,组织力量迅速摸清项目的基本情况和存在问题,对照项目建设进度,制订详细的工作计划,倒排工期,细化、量化州、县相关单位和部门的目标任务,确保项目顺利实施。同时,委托专业机构尽快完成可研报告编制、立项批复、勘察、设计、施工图设计等前期工作,促成项目尽早开工建设。康定市、雅江县两县(市)委、政府分别成立“康定至雅江约200公里示范段建设项目协调领导小组”,由主要领导任组长,分管领导任副组长,相关部门主要负责人为成员,相关镇、县直部门作为项目的承办单位,实际县(市)、科级领导干部包片责任制,通过层层签订责任书,压实压紧工作责任。

在项目建设中,将遵循“集中连片、项目对接、优势互补”的原则,打破行业

区域界限和部门分割,整合幸福美丽新村、扶贫攻坚、藏区安居建设等中央、省、州和县(市)级财政专项资金,发挥项目资金的集聚优势,优化投资结构,形成引导效应,集中支持318世界旅游目的示范段项目建设。在整治方式与力度上,为最大发挥资金投入效益,在不改变资金性质和用途的前提下,围绕318世界旅游目的示范段项目建设,通过项目整合带动资金整合,重点是把握好项目及资金的申报、使用、监管、推动该区域内的所有建设资金围绕项目投,形成州一盘棋的建设资金整合格局。同时为全面掌握项目建设进展,及时协调解决项目建设过程中出现的各类问题,项目建设实行月报制度。项目前期重点协调解决目标任务、时间节点、工作步骤和方法是否扎实有效,规划、选址、环评、备案(核准)等前期手续是否完备等问题;项目中期重点协调解决水、电、地、资金等建设条件是否落实等问题;项目后期重点协调解决项目建设工期和进度是否达到要求等问题。



驴友日记

## 雀儿山一条神奇的天路

■天鸣

雀儿山突兀于青藏高原东南缘,位于川西高原,横断山脉的北部,呈西北、东南走向。雀儿山主峰海拔6168米,地理坐标为东经99.1度,北纬31.8度,山区海拔5000米以上雪峰有数十座之多,是康藏交通的要塞。

在骑行自行车前往西藏的途中,我有幸领略了雀儿山这一条神奇的天路。清晨,离开昨晚住宿的小镇不久,远远的就可以看到雀儿山的雪峰冰川正对着平整的公路。路边则是四处可见的色彩斑斓的玛尼石和佛像,千百年来守候在这片雪山之下,享受着阳光和雨露。

往前走不远,一条沿路的清澈小河,一座跨在河上的小桥,再往深处看,是一汪碧蓝的湖水,在山脚下静静地盛开。

这里便是著名的新路海。新路海并不是海,而是一个冰蚀湖,水源来自雀儿山冰川和积雪消融以及降雨,它的藏语名为玉龙拉措,“玉是心,龙是倾,拉措是神湖。相传藏族著名史诗《格萨尔王传》中的英雄格萨尔王妃珠姆来到湖边,被秀丽的湖光山色和幽静的环境所吸引,徘徊湖边流连忘返,她那颗眷恋美丽河山的心犹沉海底。后人为了纪念珠姆,取名为玉龙拉措。

我在景区门口转悠了一会儿,与住在此处的自驾驴友聊了会儿天,便继续骑行。对于看过了太多神圣圣湖的人来说,玉龙拉措并不是那么能吸引我。倒是路边河流里五彩斑斓的玛尼石更让我青睐,它们被河流常年冲刷,带走了吉祥之水,恩泽了马尼干戈这块神奇的土地。

告别了新路海,真正开始骑行雀儿山的漫漫山路了。上坡的路十分难行,一路艰难的骑行,使我担心起自己能否翻过雀儿山5050米的垭口,因为这里被称为川藏第一高。

骑了没多久,几台越野车从我身边经过,他们摇下车窗玻璃给我加油打气,问:“你是从哪里来的?”“江苏。”

他们马上停下车,再一看车牌,原来是徐州的老乡!我之所以把徐州人称作老乡,是因为我从小生长在徐州。我的父亲是一名煤矿工人,我两岁时就随家人一同去徐州,一直到十岁我才举家搬迁回农村老家。而自从父亲离岗后,已经有十几年不曾回去过,但说起徐州,还是满怀思念。总想着有一天还会再去小时候玩过的地方看看。

领头的越野车司机大吼一声:“下车!是徐州的老乡!”车停靠在路边和老乡们交谈后,老乡们给了我几瓶水,而后又问我有什么需要帮助的。

我厚着脸皮说:“虽然这样不太好,但我需要点吃的。”然后又解释道,“因为今天要翻雀儿山,我怕骑不过去,只能在半路上露营,所以……”

老乡们也不含糊,给了我许多吃了。有了饮水和补给,我的斗志瞬间满满的,所有的压力和担忧都一扫而光,即使是到不了垭口,我也可以在沿途的班班借宿或露营。

当我骑到二道班的时候,已是下午两点半,此时天空下了一点小雨,我匆忙躲进班班的小楼里。这里的天气真是说变就变。一分钟后,雨就停了,我再次上路!

碎石路在雀儿山上来回的盘旋,道路依山而建,一边是随时可能落下的石块,一边是坡度较陡的山坡。

“无路难开开路更难,所以后来人为你感叹。”很难想象,当初在没有这条路的时候,那些开路的军人胆量和经历的艰辛。

骑行中,每转过一个大转弯就能看到山下以及后方自己走过的路,这时候我还挺佩服自己的。驮着一百斤行李,各种包包自行车武装的像坦克似的,车还出了点毛病没有解决,但就这么一来二去的把旅行的艰苦变成别样的风景。

突然眼前出现了一阵鲜艳的色彩,是风马旗!这就到垭口了?果然,五彩的经幡越来越多,被山口的风吹的猎猎作响,可以通过前面的路看到天空,那就说明是下坡。

两个喇嘛在垭口的雀儿山石碑前拍照,见我骑车至此,忙加油打气,与我合影。

他们是来自甘肃拉卜楞寺的喇嘛,我记得其中一人叫做热布吉。交谈中,得知他们将一路步行去拉萨。

他们走后,我独自一人在垭口拍照。终于攻克了川藏北线上的这道鬼门关,怎么说呢?雀儿山藏名“绒麦俄扎”,意为雄鹰飞不过的山峰,主峰海拔6168米,故有“爬上雀儿山,鞭子打着天”之说。

而为了映衬“雀儿山”之名,我傻傻的在垭口的石碑上跳了五六十次,要知道,垭口的海拔是5050米!这是我去过第三高的地方,但是我一点高原反应也没有……

因为我在垭口待了有一个小时之久,这造成了我之后悲惨的下坡路。

通常翻垭口都会在中午之前,否则很容易遇上多变的高原天气,有时候甚至会酿成悲剧。

而我到达垭口的时候是下午四点,天气已经有些阴了,但我想的是下坡会很快,所以我五点钟开始往山下走时,雀儿山的山峰上已经被一片雾气所笼罩。

我没想到,下坡的路竟会是如此的漫长!

颠簸的路面让我不敢加快速度,在山路行驶的重型卡车也挡住了我的去路,我只能一点一点跟在后面吃灰,路面还有坍塌的地方,真怕这些大货车会遭遇危险,在路面上遇到会车也是一件头疼的事情,只能远远的看着,在路面稍微宽一点并且安全的地方等着。

这大货车一路上还按着震耳欲聋的喇叭声,我开始还很反感,心想万一把山上的石头震下来,我跟在后面不是倒了霉!后来才知道,这是为了提醒对面的来车。

无知导致愤怒,无知也最容易愤怒。

路面拐到靠近山峰的那一侧,天开始下雨,这雨更像是山上的雾气散落了下來,远离山峰的时候雨就小了一些,我只好被迫加快些速度,好离开它远一些。

似曾相识的情景啊!若是我早点下山,也许就不会被雨淋到,也不会冻得双手僵硬。

终于下到六道班,天已经暗了下来,看来晚上只能在此落脚了。

六道班对面有一排木头房子,上面写着“德格雀儿山温泉酒店”,门口站着一个小伙子,他看到骑车经过,对我说:“进来喝点茶,烤烤火。”

我正求之不得,把车停放在门前,低一下身子,走了进去。

一个美丽的藏族姑娘帮我撩起的门帘,藏床上坐着的是她的老公,英气逼人。而刚刚那个让我进来烤火喝茶的小伙子则是这藏族姑娘的弟弟。

屋里明亮的暖色灯光,温暖的炉火,木柴在火膛里噼里啪啦的爆炸着,桌上是冒着热气的茶……

我握紧了拳头,想攥住紧存的一丝热气,说明来意,他们让我坐在火炉旁边烤火,还给我倒了杯茶。

我进一步解释,只是太冷了,路过这里烤一下火,等下我要去对面的班班借地方露营。

藏族男子叫公呷,全名公呷泽仁,他说这里有地方可以住,还可以泡温泉。

我不得不抱歉且遗憾的告诉他,我没打算住在这里,因为我没法在这里消费。

公呷倒是豪爽,说道:“不用,你在这里烤烤火,等会和我们一起吃晚饭,吃得饱饱的,再泡个温泉,然后你就在这里住下。”

我说:“真是太感谢了,真不用,吃的我有,我一路住帐篷已经习惯了。”

他说:“你不要到处找地方住,你就住在我这里,等下我们就吃饭,吃面不行?”

在公呷家的热情招待下,我不仅吃上了香喷喷的面条,还洗上了热乎乎的温泉澡。回想起在川藏上骑行,第一次洗温泉澡,那已经是12天前的事情。

在公呷家的那晚,我深深到当地群众的热情。那夜我睡得很香。第二天早上,我向公呷一家道别,一路很顺利地来到了德格县。雀儿山,一条神奇的天路,这里的经历让我永生难忘。