

划定保护红线 守住生态屏障

我州将划定9.6万平方公里生态保护红线区

■本报见习记者 杨财婷

近日,中共中央办公厅、国务院办公厅印发了《关于划定并严守生态保护红线的若干意见》,并发出通知,要求各地区各部门结合实际认真贯彻落实。按照《若干意见》部署,到2020年年底,我国将全面完成生态保护红线划定,勘界定标,并基本建立生态保护红线制度。在2016年10月,我省就印发的《四川省生态保护红线实施意见》,明确划定13个红线区块,总计19.7万平方公里,占四川面积的40.6%。13个红线区块都是四川省生态功能极重要、生态环境极敏感、极脆弱的“三板”区域,覆盖21个市(州)、146个县(市、区)。力争2018年前基本完成勘界定标,2020年前监管平台有望启用。

我州是长江、黄河的源头地区,是重要的生态功能区,也是国家重要的生态屏障。历届州委、州政府都十分重视我州生态文明建设,充分认识到推进绿色发展的极端重要性和紧迫性,并牢固树立“保护生态环境就是保护生产力、改善生态环境就是发展生产力”的理念,以对脚下这片土地负责、对人民和历史负责

的态度,坚定走生态优先、绿色发展之路,努力开创人与自然和谐发展的社会主义生态文明建设新局面。

生态保护红线是指在生态空间范围内具有特殊重要生态功能、必须强制性严格保护的区域,是保障和维护国家生态安全的底线和生命线。作为“中华水塔”的重要组成部分的我州虽然生态环境总体良好,自然资源丰富,全州上下也正以建设“美丽生态和谐小康甘孜”作为发展目标,大力实施生态文明建设战略,紧紧把生态建设与环境保护融入全州经济社会发展全过程,努力创建全国生态文明示范区。但因我州目前还存在对生态保护重要性认识不足;生态保护的宏观政策、机制、政策法规不健全;生态保护的投入不足;环保管理体系不健全等问题,造成我州生态存在生态基础脆弱、效益不高;新环境问题凸显,污染物减排压力增大;城市生态建设、城乡环境综合治理亟需加强;产业生态化程度低等现象。因此划定“生态保护红线”,给生物多样性保护主体提供了一把“尚方宝剑”,加快了我州建设“美丽生态和谐小康甘孜”的步伐。

我州生态保护红线划定工作情况如何?

对于我州目前生态保护红线划定的工作开展情况,州环保局工作人员介绍说,州环保局从2015年就开始衔接相关部门,掌握情况,沟通信息,核实数据,根据我州区域生态功能提升、敏感脆弱生态系统保护以及生物多样性保护特征以及技术指南涉及的重点生态功能区保护红线、生态敏感、脆弱区保护红线、禁止开发区保护红线以及其他生态保护红线提出了我州生态保护红线划定方案。并组织省环科院专家对《甘孜州国家级生态保护红线划定建议方案》有关技术划定进行指导帮助。生态保护红线划定任务艰巨,技术性强,我州各县(市)

环境保护局高度重视此项工作,全部派出精干力量和省环科院专家组对全州18县生态保护红线划定涉及的软件安装、矢量图调整、划定等技术性工作进行了具体对接指导,绘制了各县生态保护红线划定图。目前我州生态保护红线划定工作已进入招投标程序,争取年底前全面完成甘孜州生态保护红线划定工作。对于我州划定生态保护红线的准则,工作人员表示,我州将严格按照中共中央办公厅、国务院办公厅印发的《关于划定并严守生态保护红线的若干意见》和《四川省市(州)、县(市、区)生态保护红线划定技术指南(试行)》要求执行。

让生态保护红线成为不能触碰的“高压线”

■青松

生态保护红线是维护国家生态安全的底线和生命线。这条红线不仅要划在生态空间,更要划进相关责任人员的头脑中;不仅要盯住与此相关的直接责任人,也要唤醒广大公众的保护意识。

据来自有关部门的统计显示,目前至少贵州、四川、陕西等13个省、市、自治区划定或初步划定生态红线保护范围,并出台相应管理措施。按照中办国办《关于划定并严守生态保护红线的若干意见》规定,2020年年底,全面完成全国生态保护红线划定、勘界定标,基本建立生态保护红线制度。

生态保护红线是指在生态空间范围内具有特殊重要生态功能、必须强制性严格保护的区域。生态保护红线区包括生态功能极为重要和生态环境极为敏感脆弱的区域。生态保护红线制度是我国特有的生态保护空间制度,是比耕地红线、城镇开发边界包容种类更多、划定更科学、保护更严格的红线制度。

近年来,我国自然保护区、森林公园、地质公园、湿地公园、饮用水源地等保护地数量不断增加,已经占到陆地国土面积的18%。虽然保护力度不断加大,但问题依然突出,一些地方生态退化依然严峻。实行严格的生态保护红线制度,已经上升到国家安全的层面。

让生态保护红线制度发挥应有的作用,我们面临的考验不小。之前,耕地保护红线制度在执行层面遇到的问题值得借鉴。为了遏制一些地方无序扩大房地产用地和工业园区占地、侵占基本农田,我国实行了最严格的耕地保护红线制度,但在实践中出现了不少乱象,

比如,一些地方以次充好、偷换概念,瞒报占补不属实,一些地方虽然耕地总量在数字上似乎没有变化,但基本农田的性质被偷换;一些地方在耕地保护红线制度上搞“橡皮筋”,严时收一收,宽时松一松,一些标定的红线区被侵蚀,有不少变成了休闲娱乐区、高档住宅区。这些都弱化了耕地保护制度的作用。

其中一个重要原因是一些地方片面强调发展速度和经济效益,为了招商引资而比拼优惠政策,为了尽快取得所谓的“政绩”不惜突破红线限制。一旦一个地方开了口子,突破了底线却没有受到应有的责任追究,就引来一批效仿者,最终严格的制度变成“纸面上的红线”。

前事不忘,后事之师。生态保护红线制度从划定开始就应该科学规划,边界要清晰、数据要标定、管理要到位、追踪要动态、责任要明确。一旦划定,就必须将其打造成一条不可逾越的“高压线”。

在划定层面上,各地要切合本地实际,不能刻意追求规模和比例,不能应付了事、以次充好,也不能怕被套上紧箍,不敢划、不想划。在管理层面上,如果在重点生态功能区、生态环境敏感区和脆弱区等区域划定了生态红线,就要确保生态红线不降低、面积不减少、性质不改变,防止不合理开发建设活动对生态红线的破坏。在责任追究上,谁触碰红线,谁就应承担相应责任。

生态保护红线是维护国家生态安全的底线和生命线,是必须严防死守的“高压线”。这条红线不仅要划在生态空间,更要划进相关责任人员的头脑中;不仅要盯住与此相关的直接责任人,也要唤醒广大公众的保护意识。只有群策群力、共同维护,才能让“高压线”发挥应有威力。



我州生态保护红线空间布局是怎样的?

在州环保局记者了到,目前我州生态保护红线空间分布格局包括雅砻江水源涵养红线区、大渡河水源涵养红线区、沙鲁里山生物多样性保护

红线区、锦屏山水源涵养——土壤保持红线区、大雪山生物多样性保护——土壤保持红线区,总面积约9.6万平方公里,占全省红线区面积的48.7%。

A 雅砻江水源涵养红线区

地理分布:该区位于四川省西北部边缘,其中石渠县北部黄河流域属于三江源水源涵养重要区,行政区涉及凉山州的马尔康市、阿坝县、红原县、壤塘县、金川县。红线区面积约为4.0万平方公里,占四川省生态保护红线总面积的20.5%,红线地块连片分布于甘孜州的石渠

县、德格县、甘孜县和色达县。**生态功能:**区内除石渠县北段、色达县东部属黄河流域和大渡河流域外,该区大部都属于雅砻江流域,是雅砻江的主要发源地和重要水源补给区,具有极重要的水源涵养功能。建有国家级自然保护区1个、省级自然保护区2个。

B 大渡河水源涵养红线区

地理分布:该区位于四川省西北部,属于川西北水源涵养与生物多样性保护重要区,行政区涉及阿坝州的马尔康市、阿坝县、红原县、壤塘县、金川县。红线区面积约为1.8万平方公里,占四川省生态保护红线总面积的9.3%,除地势相对平缓的河谷

平坝区外,基本全部为红线分布区域。**生态功能:**区内主要河流有脚木足河、梭磨河、绵斯甲河、大金川等,是大渡河发源地的重要组成部分,具有极重要的水源涵养功能。建有省级自然保护区1个、城市集中式饮用水水源保护区2处。

C 沙鲁里山生物多样性保护红线区

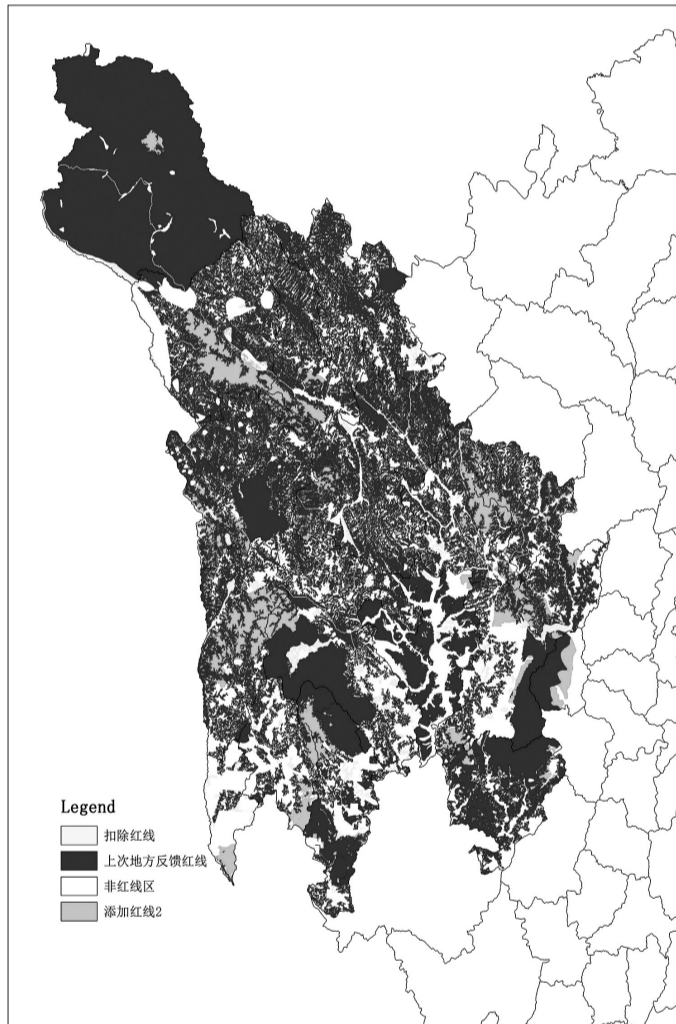
地理分布:该区位于四川西部边缘,属于川西北水源涵养与生物多样性保护重要区,行政区涉及甘孜州的白玉县、新龙县、巴塘县、理塘县、得荣县、乡城县、稻城县。红线区面积约为3.3万平方公里,占四川省生态保护红线总面积的16.5%,红线地块除南部边

缘基本全域分布。**生态功能:**区内河流分属金沙江水系,植被以高山高原草甸、高山灌丛及亚高山针叶林为主,有白唇鹿、马麝、藏马鸡等珍稀野生动物,生物多样性保护极为重要,建有国家级自然保护区3个、省级自然保护区4个。

D 锦屏山水源涵养——土壤保持红线区

地理分布:该区位于四川省西南边缘,属于岷山—邛崃山—凉山生物多样性保护与水源涵养重要区,行政区涉及凉山州的木里县、盐源县、冕宁县、甘孜州的九龙县。红线区面积约为1.1万平方公里,占四川省生态保护红线总面积的5.6%,红线地块主要分布于木里县、盐源县西南边缘及九龙县大部分区域。**生态功能:**区内自然生态系统以森林

生态系统为主,其次为草地生态系统,河流有雅砻江及其重要支流九龙江、盐源河等,是雅砻江水系重要的水源涵养区和金沙江重要水源补给区,水源涵养功能极为重要。此外,该区土壤侵蚀敏感性较高,特别是北部的九龙及木里部分区域,土壤侵蚀敏感,是我省土壤保持重要区域。建有国家级自然保护区1个、省级自然保护区2个、国家级风景名胜区1个。



E 大雪山生物多样性保护——土壤保持红线区

地理分布:该区位于四川西部,属于川西北水源涵养与生物多样性保护重要区,行政区涉及甘孜州的康定市、炉霍县、道孚县、雅江县、丹巴县、泸定县。红线区面积约为2.2万平方公里,占四川省生态保护红线总面积的11.3%。红线地块除沿大渡河、鲜水河、雅砻江等河谷平坝区外,基本全域分布。**生态功能:**区内河流分属大渡河、雅砻江水系,植被以亚高山针叶林为主,有四川雉鹑、

绿尾虹雉等珍稀鸟类和白唇鹿、玉带海雕等珍稀野生动物,是生物多样性保护的重要区域。该区沿大渡河、雅砻江流域分布的干旱河谷和峡谷区,泥石流滑坡强烈发育,呈现土壤侵蚀敏感性高的特点,也是土壤保持的重要区域。建有国家级自然保护区2个、省级自然保护区7个、国家级风景名胜区1个、国家地质公园1个、城市集中式饮用水水源保护区3处。

我州扎实开展森林抚育工作

本报讯(唐晓红)为进一步确保今年我州森林抚育工作的顺利开展,近日,州林业工程处坚持以“突出林业生态发展,提高森林质量效益”为重点,立足森林资源现状,在“科学部署、充分准备、规范程序、因林施策”上求效果,扎实开展了森林抚育各项准备工作。

为保证高标准、高质量的完成好森林抚育工作,州林业工程处与企业召开了专题会议,制定了《森林抚育实施方案》,明确各相关责任人的责任,为森林抚育生产的有序进行奠定了坚实的基础;组织相关部门负责人带领技术人员提前进入作业区进行外业调查,为森林抚育工作的

顺利开展提供第一手材料;提前购置了部分开展森林抚育需要的帐篷、弯刀、彩条布、药品、眼镜等物资,同时对去年的器具进行了清理、维护和保养,确保施工作业时设备物资能够及时调拨到位;根据国家抚育技术标准,结合工程处的实际情况,进一步制定和完善了森林抚育的相关措施;制定了森林抚育作业人员的培训方案,将重点对全处各生产单位及部分作业人员、技术人员就《森林抚育规程》、《森林防火条例》、《安全生产和林政》等方面进行了培训,提高实际操作能力,为森林抚育生产的顺利实施提供技术上的保障。

石渠洛须白唇鹿保护区功能区划获批复



本报讯(本报记者)3月2日,本记者从四川省政府网站发布消息,省政府正式批复我州石渠县洛须白唇鹿自然保护区功能区划。按照批复,洛须白唇鹿自然保护区总面积为155350公顷。其中,核心区面积71671公顷,缓冲区面积14533公顷,实验区面积69146公顷。

批复要求,四川省林业厅及甘孜州要按照确定的功能区划,组织相关地方完成四川洛须白唇鹿自然保护区功能区划的标桩定界工作,切实加强科学管理,有效保护区内白唇鹿等珍稀野生动植物资源

和自然生态系统,充分发挥自然保护区的生态、社会和经济效益。

石渠县地处雅砻江、金沙江、黄河(麻曲河)的三江源地区,以天然草地生态系统为主的生态屏障,构成了天然湿地环境的广泛发育基础。天然湿地既是重要绿色生物水库的形成地区,更是在野生动物的栖息之地。石渠洛须白唇鹿自然保护区1995年建立,1997年升格为省级自然保护区,是以白唇鹿、马麝和雪豹等珍稀野生动物及其栖息地为主要保护对象的野生动物类型自然保护区。