

红旗

漫卷振兴路 岚安古寨绽芳华

保护之问： 红色根脉筑牢精神高地

青山叠翠，云雾缭绕。5月中旬，记者从泸定县城驱车行驶大约一小时，便来到了播撒革命火种的红土地——岚安。

走进岚安红军文物陈列馆，锈迹斑斑的马刀、浸染岁月的草鞋、字迹依稀的革命标语静静陈列，无声诉说着那段可歌可泣的长征故事。“1935年11月，红军长征南下经过岚安，在这里打响大小7次战斗，600余名红军指战员壮烈牺牲，用生命和热血，在此筑起不朽的精神丰碑。”省级非遗岚安锅庄传承人黄能贵，望着一件件革命文物，眼中满是崇敬与动容。

“我坚守红色文物收集、守护、宣讲这条路，已经整整42年。”黄能贵说，他走遍岚安的山山水水、村村落落，悉心寻访、悉心珍藏，累计搜集整理48件珍贵红色文物，每件旧物背后，都藏着一段感人至深的故事。

昔年，红军长征途经此地，留下了区苏维埃政府旧址、红军司令部旧址、红军医院旧址等多处革命遗迹，一砖一瓦都是历史见证，一草一木都承载红色初心。“红军用生命换来了今天的太平日子，我们这代人守住文物、讲好历史，就是要让后人永远记得，幸福从何而来、初心该往何处去，把先辈的精神变成好好过日子、奋力建家乡的底气。”黄能贵表示。

红色根脉，唯有守护方能永存；革命精神，唯有传承方能长青。

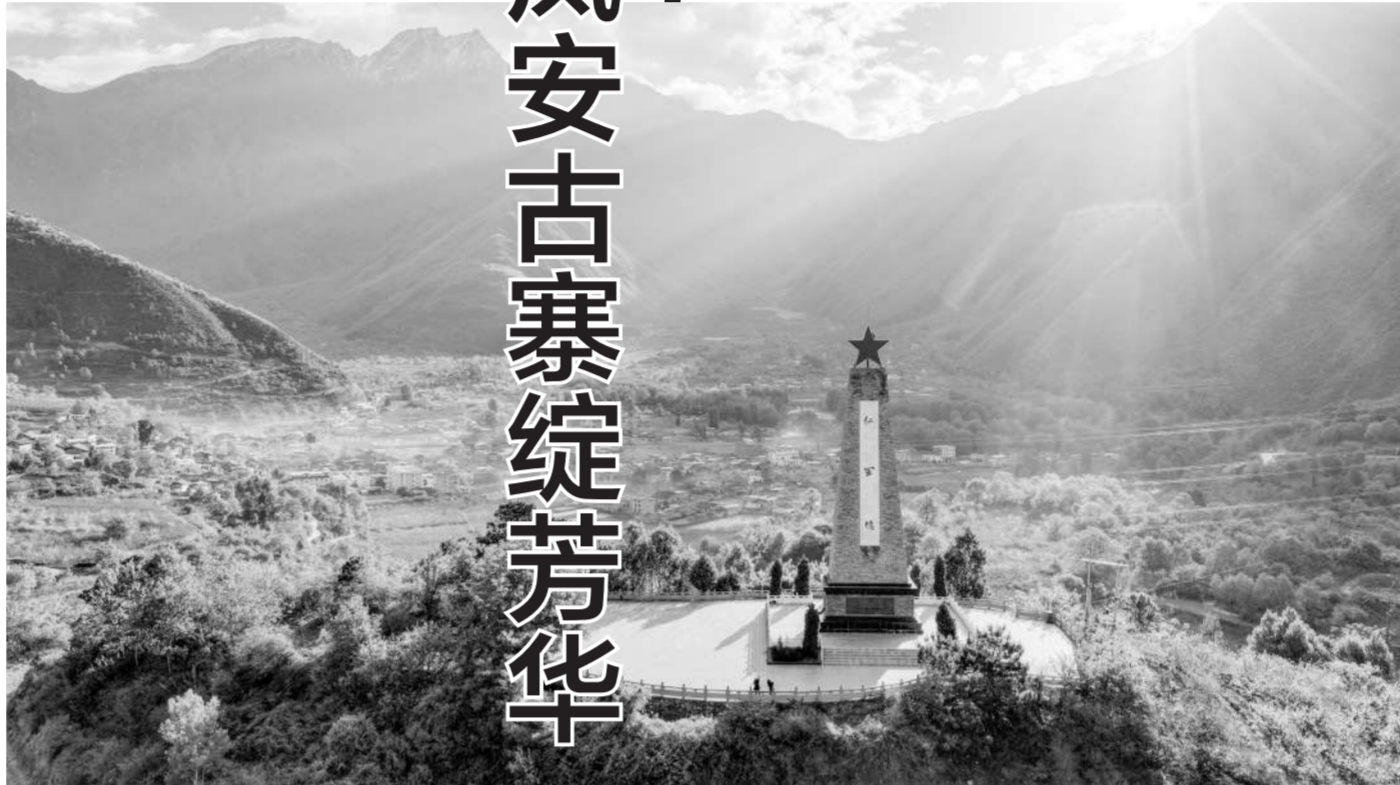
多年来，岚安乡摒弃“重开发、轻保护”的短视思路，持续推进革命旧址修缮加固、环境整治、安全防护，系统梳理红色历史脉络、深挖革命故事内涵，分级打造红色教育阵地、精品研学路线、现场教学点位，让红色文化从“静态陈列”变成“沉浸式感悟”，真正可感可触、入脑入心。

1985年，岚安被批准为甘孜州革命老区；2012年，境内多处红军旧址被列入第八批省级文物保护单位，同年，岚安红军烈士纪念碑在原红军哨所遗址上落成；2018年，岚安红军烈士陵园正式建成，散落山间的红军烈士忠骨得以集中安葬，青山翠柏之间的陵园显得格外庄严肃穆。

如今，高岗之上的烈士纪念碑，山腰间的烈士陵园，两处红色地标遥相呼应，成为岚安最鲜明的精神符号。每逢清明、“七一”、国庆，各地党员干部、青年学子、群众游客纷纷前来敬献鲜花、缅怀先烈、感悟初心，红色教育热潮持续涌动。

“过去，我们的红色旧址只在本地老人心里有分量，外界很少知晓；如今，红色资源成了老区最亮的名片。”岚安乡人民政府工作人员王攀说，近年来乡里把红色遗迹、茶马古道文化、高原生态风光串点成线，红色党建、团队研学、主题教育客源源源不断，年均承接各类团建研学团队30余批次。

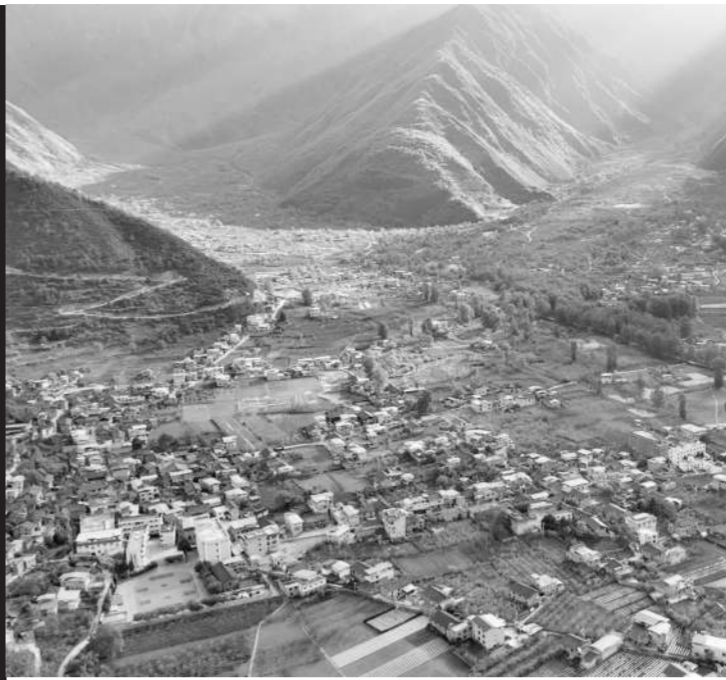
曾经“藏在深山人未识”的红色老区，告别了“守着红色宝藏、过着清贫日子”的困境，踏上一条红色铸魂、文旅兴乡的振兴之路。“今天的人气、底气、好日子，就是我们走好新时代长征路最生动的证明。”



俯瞰岚安全貌。



岚安民宿。



岚安刺绣。

传承之问： 红色精神激荡奋进力量

红色基因代代传，最终要落到民生改善、发展提速、百姓幸福上。

地处高半山的岚安乡，曾因山高谷深、道路崎岖，长期深陷“出行难、运货难、发展难”的困境。闭塞的山路，如同横亘在群众面前的天堑，锁住了特色农产品出山的通道，阻断了外界人流物流的进入，困住了一代代岚安人的脚步。

“1991年，我18岁，就在岚安开起了小卖部，那时候日子太苦了，交通极其不便，到处都是烂路，出门全靠走路。”丽蓉商店老板曾丽蓉回忆起曾经的艰难岁月，满是唏嘘。

那时，岚安没有一条像样的路，物资运输全靠人力和马匹。每次进货，都要凌晨出发，背着两个100斤的货筐，徒步走崎岖山路，走到沙湾后乘车前往泸定县城。进货完成后，还要辗转把货物运回，在指定地点请当地“马脚子”用马驮运，一匹马只能驮4箱货，路途遥远、艰难险阻，稍不注意就会耽误行程。要是货物太多运不完，只能寄放在别人家中，来回折腾、费时费力。“那两年进货，一趟来回要整整两天，头一天还得提前联系好马匹，不然货物拉到沙湾就运不回来，只能干着急。”

更让人心酸的是，曾经村里不少高龄老人，一辈子被困在高半山，从未走出大山、从未见过汽车，连县城的模样都无从知晓。守着厚重红色资源、绝美生态风光，岚安却长期顶着“闭塞、落后、贫困”的标签，发展举步维艰。

出路破局，始于道路。

1999年岚安建成通乡路，2002年实现首次硬化。曾经崎岖难行、险象环生的山间小路，变成了平坦通畅、连接内外的硬化公路，群众出行、物流运输、对外往来彻底告别“人背马驮”的历史，驱车1小时便可直达泸定县城。交通之变，不止于“走得通”，更在于“跑得快、联得紧、发展旺”。

近年来，岚安乡交通路网持续提档升级，通村入户路全面硬化、产业配套路稳步拓展，彻底打通乡村振兴“最后一公里”。2025年，省文化和旅游厅公布首批“行读四川”研学旅游品牌授权基地名单，长征国家文化公园泸定桥景区研学基地凭借其不可替代的红色基因、深厚的教育内涵和优质的研学服务成功入选，成为甘孜州首家获省级权威认证的研学旅游目的地，为岚安红色文旅发展再添东风。当下，泸岚路提质改造工程全力推进，预计今年7月全面建成通车，为提升出行体验及红色研学、乡村旅游、农特产品外销提供更强支撑。

“现在岚安的变化太大了！路通了，腊肉、苹果、花椒、各类蔬菜等农产品，都能顺利运出去变成真金白银，大家再也不用守着优质农产品愁销路。”看着家门口的公路，曾丽蓉笑得格外灿烂。

平坦公路通村入户，产业道路绵延山间，人流物流畅通无阻；红色文旅如火如荼，民宿餐饮蒸蒸日上，高原特色种植提质增效……岚安村民在家门口创业就业、增收致富，衣食住行、生活环境都发生了翻天覆地的变化。值得一提的是，此前全乡旅游年收入达到632.37万元，昔日闭塞山村依托文旅产业实现突围，兴旺的人气切实转化为群众实实在在的收益。

“长征精神不是挂在墙上的口号，而是实干兴乡的行动指南。”岚安乡相关负责人表示，“接下来，将持续深挖红色内涵、厚植长征精神，认真落实州委‘崇尚快干、笃行实干、不畏苦干、善谋巧干’部署要求，让红色基因在青春奋斗中代代传承，让革命老区焕发更大生机与活力。”

转型之问： 文旅融合激活发展动能

立足红色文化底蕴，如何把无形的精神财富，转化为可观的发展效益，让革命老区真正富起来、百姓日子甜起来，成为近年来岚安乡推进乡村振兴的核心命题。

“红色资源决不能沉睡，守住根脉是底线，富民兴乡是目标。”岚安乡锚定红色文化、生态风光、民族民俗多元资源，以“红绿古”为抓手，盘活闲置资源、培育新业态，彻底打破传统农业单一发展格局，实现了从“闭塞古寨”到“文旅热地”的华丽转身。

闲置老屋变身精品民宿，是岚安打破发展困局的第一步。“2021年，归山牧云民宿创始人田洋来到岚安，一眼看中了我家破旧的老宅子，签下长期租赁合同，把老宅子改造成了特色民宿。看着他的民宿越做越火，我也下定决心，把自家剩下的闲置房间做起了乡村民宿。”刘元兰至今记得，当初下定决心创业时，心里满是忐忑，如今却满心欢喜。

从一户试水到遍地开花，在示范带动下，越来越多村民投身民宿产业，纷纷盘活自家老屋，打造特色乡居民宿。“今年‘五一’假期，我家民宿天天满房，不光自己赚得稳当，还能把分流的客人介绍给周边邻居，大家抱团发展，日子越来越红火。”刘元兰笑着说，曾经无人问津的破旧老宅，如今变成了增收致富的“黄金屋”，在家开门迎客，比外出打工安稳得多，收入高得多。

为了留住远方来客、拉长旅游周期、提升综合效益，岚安乡持续丰富旅游业态、

优化服务体验、完善产业链条：村民们深耕本土烟火味，把岚安腊肉、石磨豆花、藏家酸菜、高原山野菜等农家风味做精做优，用地道乡土味留住游客；乡里统筹整合资源，打造红色研学、民俗体验、田园观光、徒步休闲、云海打卡等多元文旅产品，构建起“红色教育+民宿度假+乡土美食+民俗体验”的全链条文旅体系，让岚安从单一的“红色打卡点”，升级为宜居宜游的“深度旅居地”。

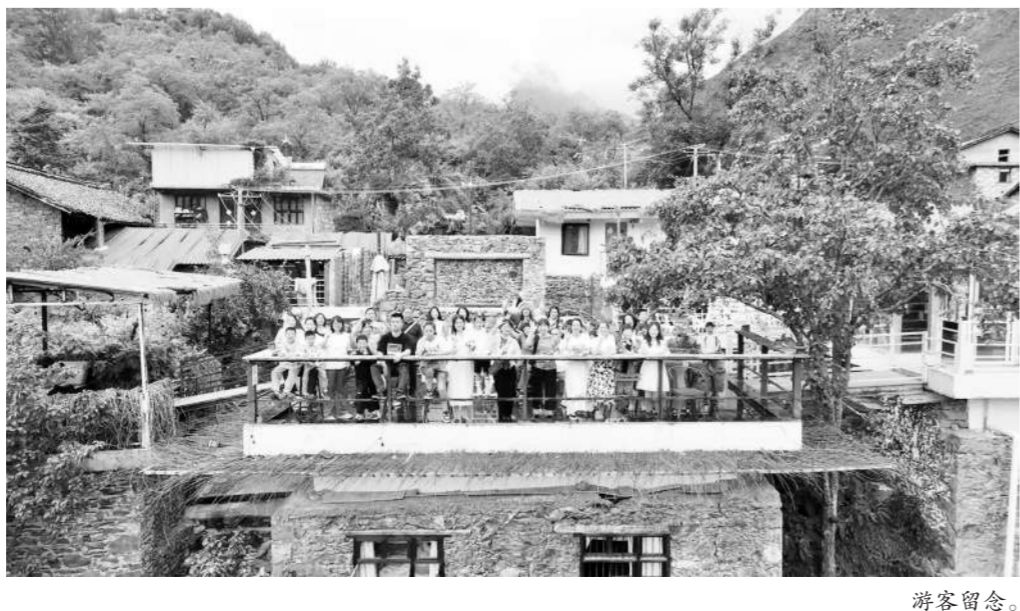
2025年，热门综艺节目《寻真之地》走进岚安，谢霆锋、丁真沉浸式体验茶马古道风情，品鉴岚安特色农家美食，特别是节目中鲜香入味的岚安腊肉等美食圈粉无数，直接带火岚安乡村旅游，让这片深山红土“破圈”。

优质的资源与暖心的营商环境，也吸引着大批青年创客、艺术爱好者扎根岚安。“当初放弃城市生活来到这里，就是被岚安的云雾青山、古朴藏寨和厚重红色历史深深打动。乡里在房源对接、手续办理、宣传引流上都给了实打实的支持，我们创业没有后顾之忧，早就把这里当成了第二个家。”云岚观雪民宿管家杨超说道。

除了民宿创业者，众多艺术创作者也慕名而来，用文创、绘画、摄影等多元形式，挖掘红色文化、赋能乡村旅游，让岚安的红色故事、民俗风情走出深山、破圈传播。“岚安的红色历史并不生硬，而是和这里景色融为一体，特别有生命力。我们希望用年轻态的艺术表达，让更多年轻人读懂长征历史、爱上老区乡村，让红色文化真正潮起来、火起来。”广东游客许义说。



游客体验锅庄。



游客留念。

©2026 贡嘎融媒新闻采访行动第一团 文/图